

EW-7822ULC / UTC

Schnellinstallationsanleitung

12-2016 / v1.0

Edimax Technology Co., Ltd.

No. 278, Xinhu 1st Rd., Neihu Dist., Taipei City, Taiwan
Email: support@edimax.com.tw

Edimax Technology Europe B.V.

Fijenhof 2, 5652 AE Eindhoven, The Netherlands
Email: support@edimax.nl

Edimax Computer Company

3350 Scott Blvd., Bldg.15 Santa Clara, CA 95054, USA
Live Tech Support: 1(800) 652-6776
Email: support@edimax.com

I. Produktinformationen.....	1
I-1. Verpackungsinhalt	1
I-2. LED-Status.....	1
I-3. Systemanforderungen	1
I-4. Sicherheit	2
II. Installation.....	3
III. Windows.....	4
III-1. Treiberinstallation.....	4
III-2. Deinstallation des Treibers	7
III-2-1. Windows 7, 8.1 & 10.....	7
IV. Mac OS	8
IV-1. Treiberinstallation.....	8
IV-2. Deinstallation des Treibers	13
V. Deaktivierung von Netzwerkadaptern	14
V-1. Windows 7	14
V-2. Windows 8.1 & 10.....	15
V-4. Mac	16
VI. Benutzung des Adapters.....	17
VI-1. Windows	17
VI-2. Mac	18

Mehrsprachige Schnellanleitung auf CD

Čeština: Českého průvodce rychlou instalací naleznete na přiloženém CD s ovladači

Deutsch: Die deutsche Schnellanleitung befindet sich auf der Treiber-CD

Español: Incluido en el CD el G.R.I. en Español.

Français: Veuillez trouver l'français G.I.R ci-joint dans le CD

Italiano: Incluso nel CD il Q.I.G. in Italiano.

Ungarisch: A magyar telepítési útmutató megtalálható a mellékelt CD-n

Nederlands: De nederlandse Q.I.G. treft u aan op de bijgesloten CD

Polski: Skrócona instrukcja instalacji w języku polskim znajduje się na załączonej płycie CD

Português: Incluído no CD o G.I.R. em Portugues

Русский: Найдите Q.I.G. на русском языке на приложенном CD

Türkisch: Ürün ile beraber gelen CD içinde Türkçe Hızlı Kurulum Kılavuzu'nu bulabilirsiniz

Українська: Для швидкого налаштування Вашого пристрою, будь ласка, ознайомтесь з інструкцією на CD

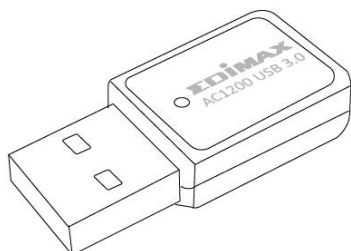
I. Produktinformationen

I-1. Verpackungsinhalt



EW-7822ULC

od



EW-7822UTC



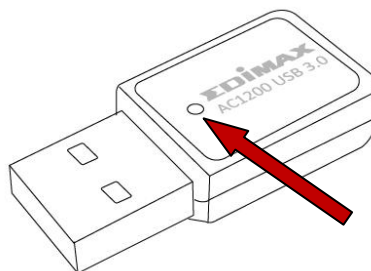
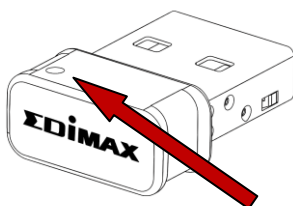
Sch



CD

I-2. LED-Status

LED	LED-Status	Beschreibung
WLAN	An	Funkaktivität: Daten werden gesendet oder empfangen.
	Aus	Keine Funkaktivität.



I-3. Systemanforderungen

- Windows 7/8/8.1~, Mac OS X 10.7~, Linux
- USB 2.0-Anschluss
- Festplatte: 100MB
- CD-ROM-Laufwerk

I-4. Sicherheit

Um den sicheren Betrieb des Geräts und seiner Benutzer zu gewährleisten, lesen und befolgen Sie bitte die folgenden Sicherheitsanweisungen.

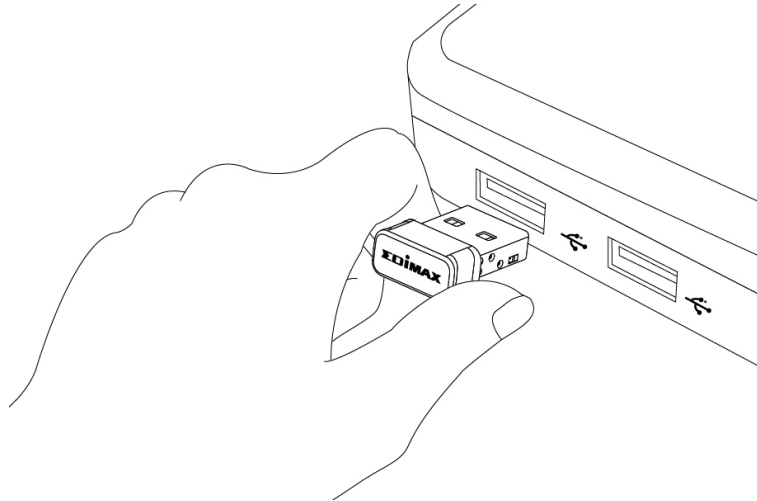
- 1.** Der Funkadapter ist nur für die Anwendung im Haus geschaffen; benutzen Sie den Funkadapter nicht im Freien.
- 2.** Stellen Sie den Funkadapter nicht in der Nähe von heißen/feuchten Stellen wie in der Küche oder im Bad auf.
- 3.** Der Funkadapter enthält kleine Teile, die für kleine Kinder unter 3 Jahren eine Gefahr darstellen. Bewahren Sie den Funkadapter außerhalb der Reichweite von Kindern auf.
- 4.** Im Funkadapter befinden sich keine Teile, die vom Benutzer zu warten sind. Wenn es mit dem Funkadapter Probleme gibt, wenden Sie sich bitte an Ihren Händler und bitten ihn um Hilfe.
- 5.** Der Funkadapter ist ein elektrisches Gerät, und wenn er als solches aus irgendeinem Grund nass wird, hören Sie sofort auf, ihn zu benutzen. Bitten Sie einen erfahrenen Elektriker um weitere Hilfe.

II. Installation

1. Schalten Sie Ihren Computer an und stecken den USB-Adapter in einen freien USB-Anschluss Ihres Computers.



Wenden Sie niemals Gewalt an, um den USB-Adapter einzustecken



2. Legen Sie die beigelegte CD-ROM in das CD-Laufwerk Ihres Computers ein.



Der Setup-Assistent steht auch als Download auf der Edimax-Website bereit.

3. Bei **Windows**-Nutzern öffnet sich der Setup-Assistent. Bei **Mac**-Nutzern öffnet sich auf der CD der Ordner "Mac".



Wenn die CD nicht automatisch ausgeführt wird oder wenn Sie den Setup-Assistenten heruntergeladen haben, gehen Sie auf der jeweiligen CD für Windows- bzw. Mac-Nutzer.

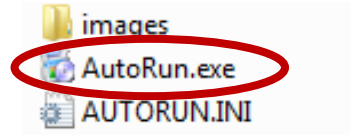
4. Bitte befolgen Sie die Anweisungen im entsprechenden Kapitel für Ihr Betriebssystem.

III. Windows

III-1. Treiberinstallation



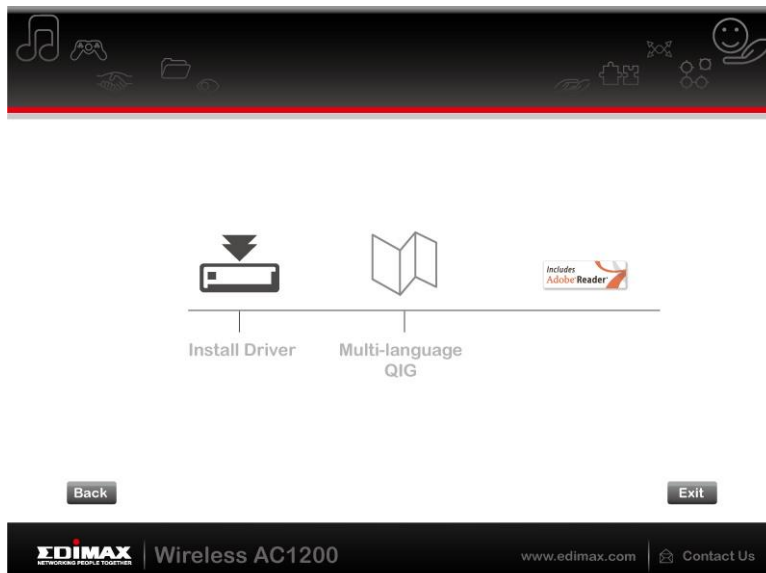
Wenn die CD nicht automatisch ausgeführt wird, öffnen Sie die Datei "Autorun.exe", um den Setup-Assistenten zu starten.



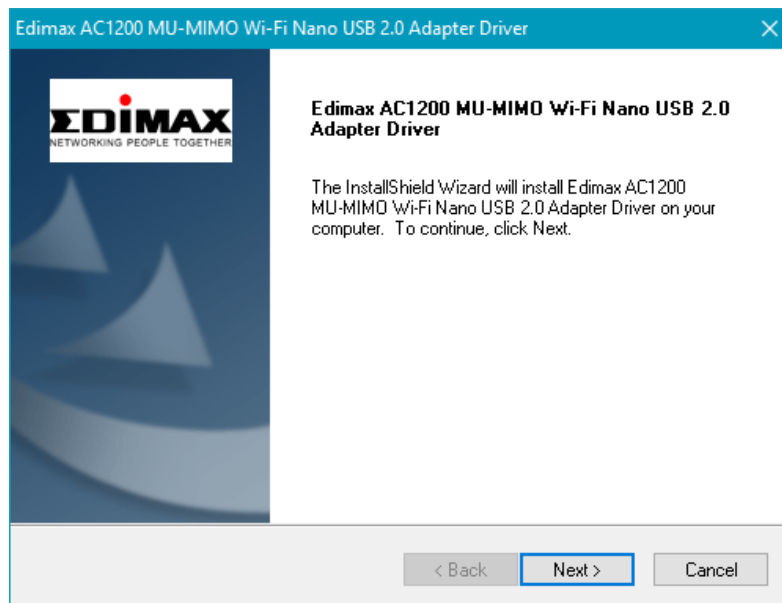
1. Klicken Sie auf den USB-Funkadapter, um fortzufahren.



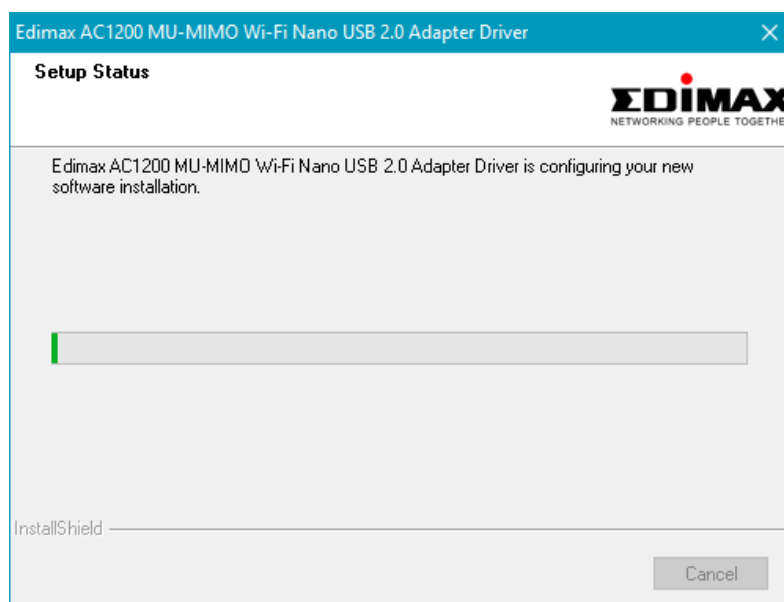
2. Klicken Sie auf "Install Driver", um fortzufahren.



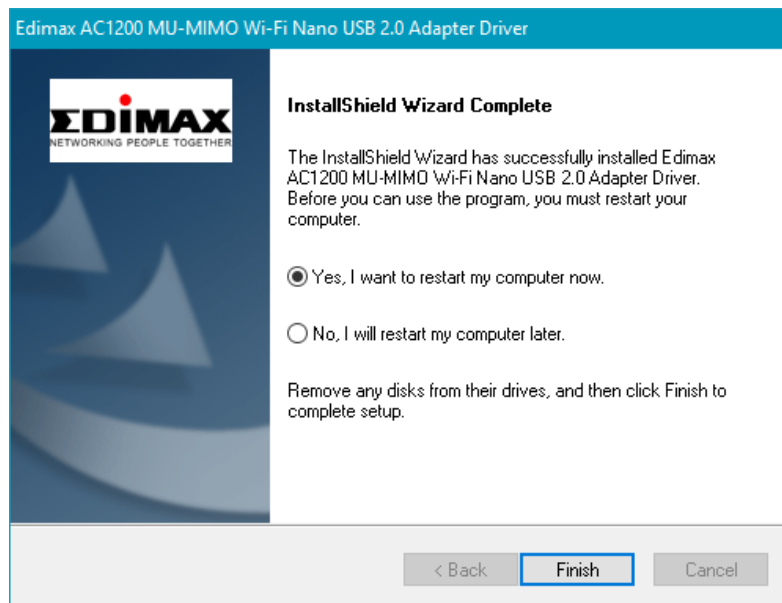
3. Klicken Sie auf “Next (Weiter)”, um fortzufahren.



4. Bitte warten Sie, während der Treiber installiert wird.



5. Sie müssen Ihren Computer neu starten, bevor Sie den Funkadapter benutzen. Wählen Sie, ob Sie Ihren Computer jetzt oder später neu starten wollen, und klicken Sie auf "Finish (Fertig stellen)".



6. Klicken Sie auf "Exit (Ende)", um den Setup-Assistent zu schließen.



Auf der CD-ROM ist auch die mehrsprachige Schnellinstallationsanleitung enthalten. Um sie zu öffnen, klicken Sie auf "Multi-language QIG".

7. Deaktivieren Sie bitte alle anderen Funkadapter, wie es in **V. Deaktivierung von Netzwerkadaptoren** beschrieben ist. Die Benutzer von Windows können sich dann wie gewöhnlich mit einem vorhandenen Wi-Fi-Netzwerk verbinden. Wie das gemacht wird, siehe bitte **VI. VI. Benutzung des Adapters**

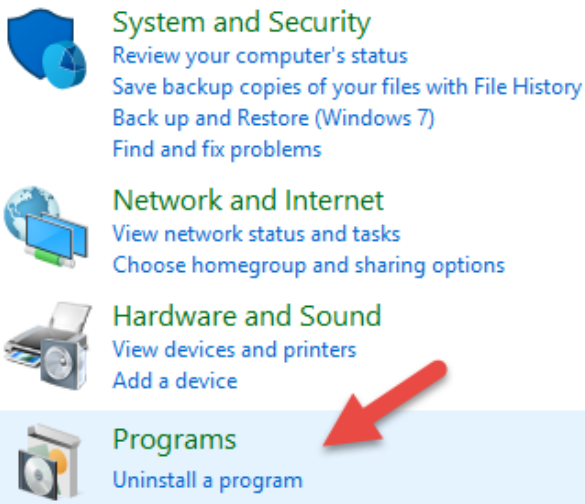
III-2. Deinstallation des Treibers

Um Treiber für Ihren Adapter zu deinstallieren, verwenden Sie die **Windows Systemsteuerung** und da die Optionen **Programme und Funktionen**, **Programm deinstallieren** bzw. **Programme ändern oder entfernen**. Ein Beispiel wird unten gezeigt:

III-2-1. Windows 7, 8.1 & 10

1. Öffnen Sie Systemsteuerung über das Startmenü oder die Suchfunktion.
2. Wählen Sie die Option **Programm deinstallieren** aus der Kategorie **Programme**.

Adjust your computer's settings

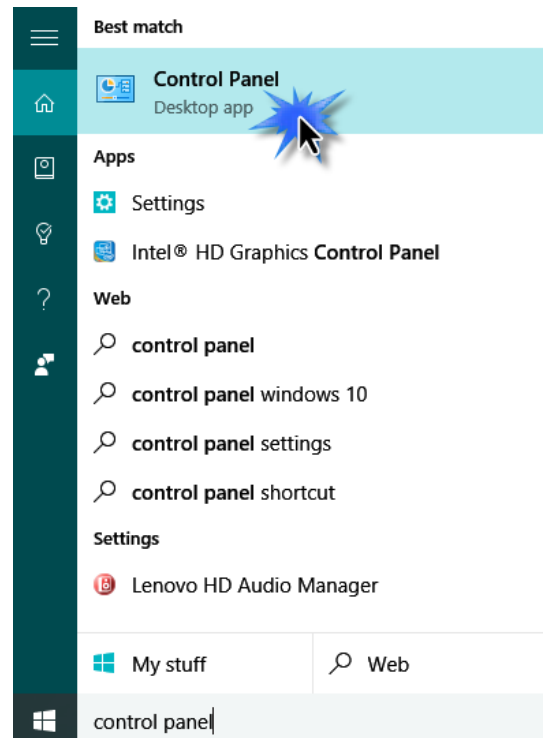


System and Security
Review your computer's status
Save backup copies of your files with File History
Back up and Restore (Windows 7)
Find and fix problems

Network and Internet
View network status and tasks
Choose homegroup and sharing options

Hardware and Sound
View devices and printers
Add a device

Programs
Uninstall a program



Best match

- Control Panel
Desktop app

Apps

- Settings
- Intel® HD Graphics Control Panel

Web

- control panel
- control panel windows 10
- control panel settings
- control panel shortcut

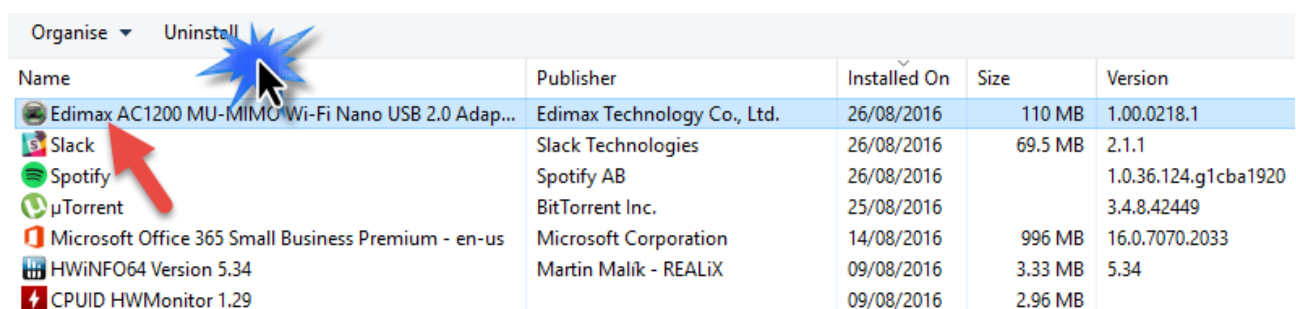
Settings

- Lenovo HD Audio Manager

My stuff | Web

control panel

3. Wählen Sie **Edimax AC1200** (oder ähnlich) und klicken Sie auf **Deinstallieren**.



Name	Publisher	Installed On	Size	Version
Edimax AC1200 MU-MIMO Wi-Fi Nano USB 2.0 Adap...	Edimax Technology Co., Ltd.	26/08/2016	110 MB	1.00.0218.1
Slack	Slack Technologies	26/08/2016	69.5 MB	2.1.1
Spotify	Spotify AB	26/08/2016		1.0.36.124.g1cba1920
µTorrent	BitTorrent Inc.	25/08/2016		3.4.8.42449
Microsoft Office 365 Small Business Premium - en-us	Microsoft Corporation	14/08/2016	996 MB	16.0.7070.2033
HWINFO64 Version 5.34	Martin Malik - REALiX	09/08/2016	3.33 MB	5.34
CPUID HWMonitor 1.29		09/08/2016	2.96 MB	

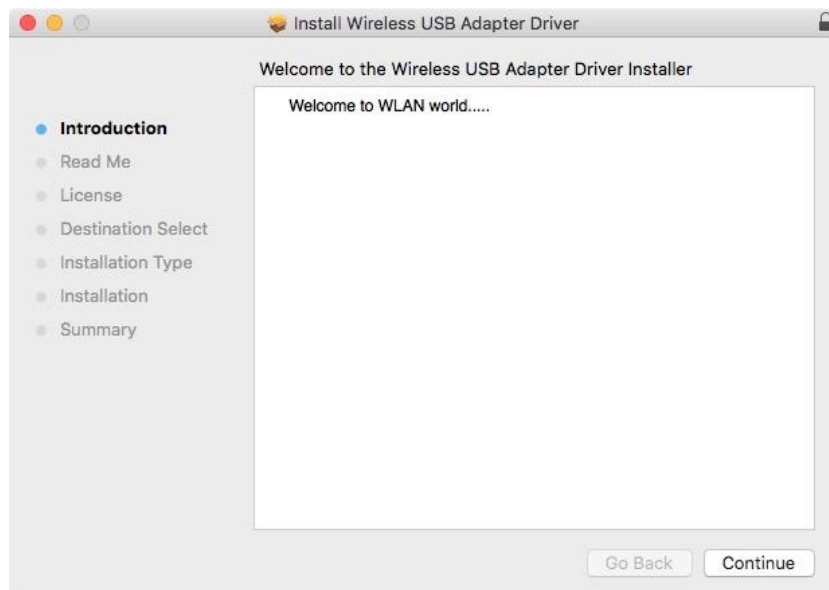
IV. Mac OS

IV-1. Treiberinstallation

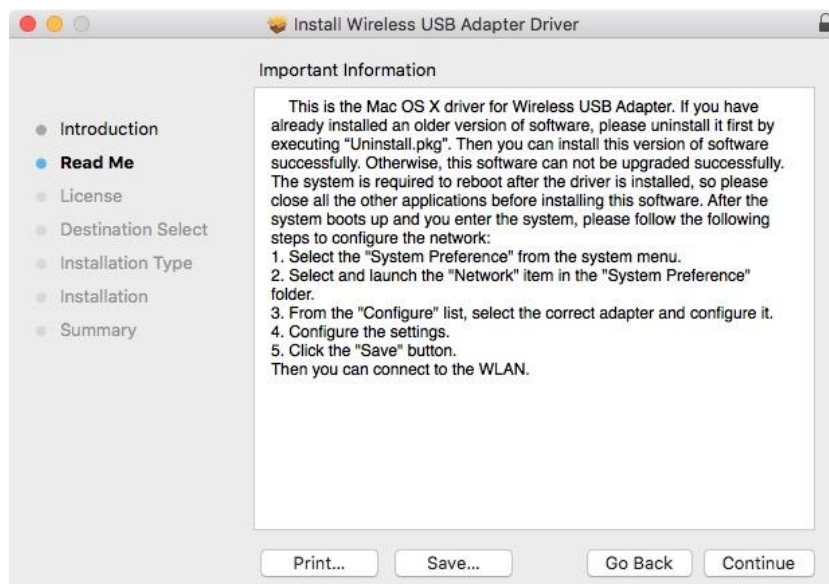
1. Öffnen Sie den Ordner "RTLWLANU_MacOS.." (oder ähnlich) und doppelklicken Sie auf die Datei "Installer.pkg", um den Installationsassistenten zu öffnen.



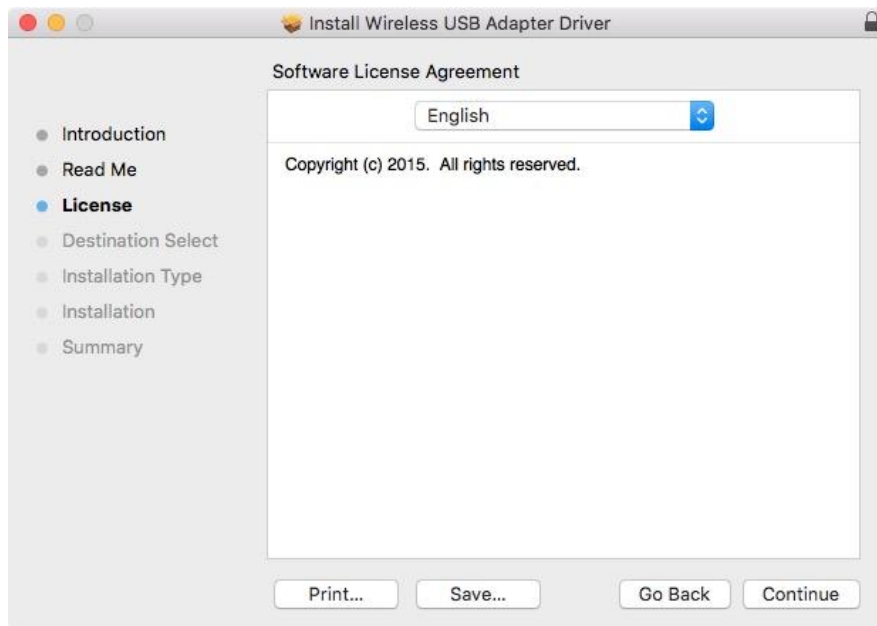
2. Klicken Sie auf "Continue (Weiter)", um zum nächsten Schritt zu gehen.



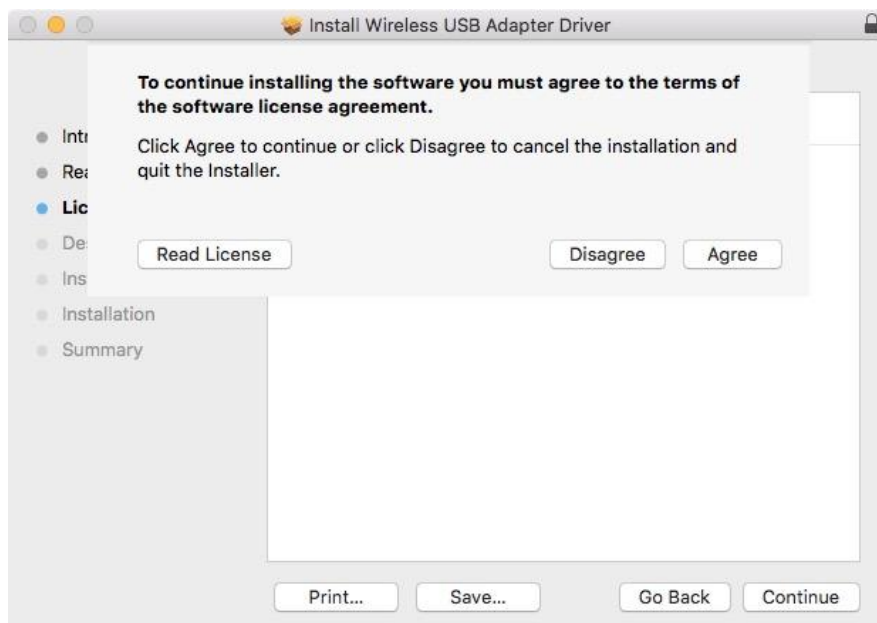
3. Der nächste Bildschirm enthält wichtige Informationen, lesen Sie sie bitte sorgfältig durch. Klicken Sie auf "Continue (Weiter)", wenn Sie bereit sind fortzufahren.



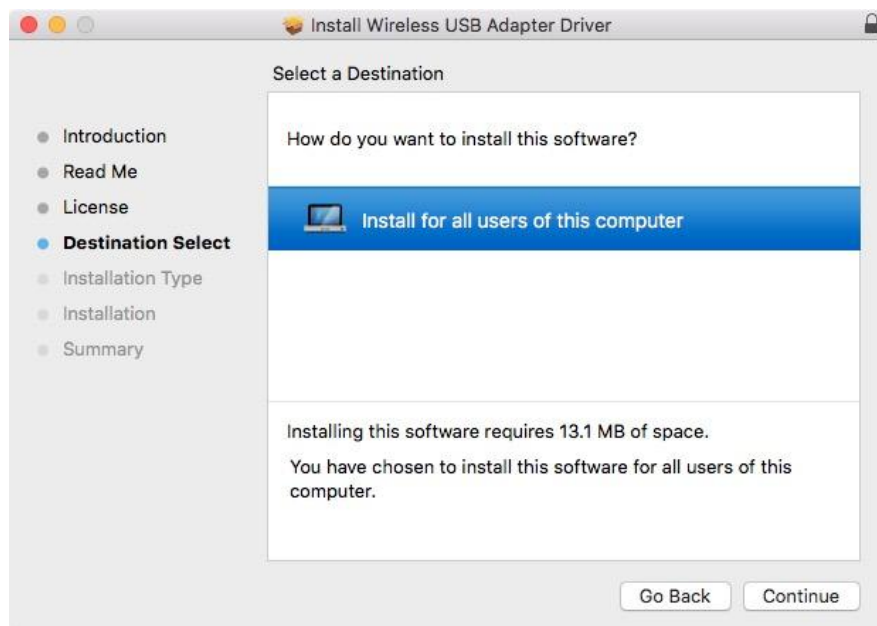
4. Wählen Sie eine Sprache (die Standardeinstellung ist Englisch) und klicken Sie auf "Continue" (Weiter), um den Treiber zu installieren.



5. Zum Lesen der Software-Lizenz klicken Sie auf "Read License" (Lizenz lesen) und dann auf "Agree" (Akzeptieren), um sich mit den Bedingungen einverstanden zu erklären. Sie müssen den Bedingungen zustimmen, um die Installation der Software fortzusetzen.



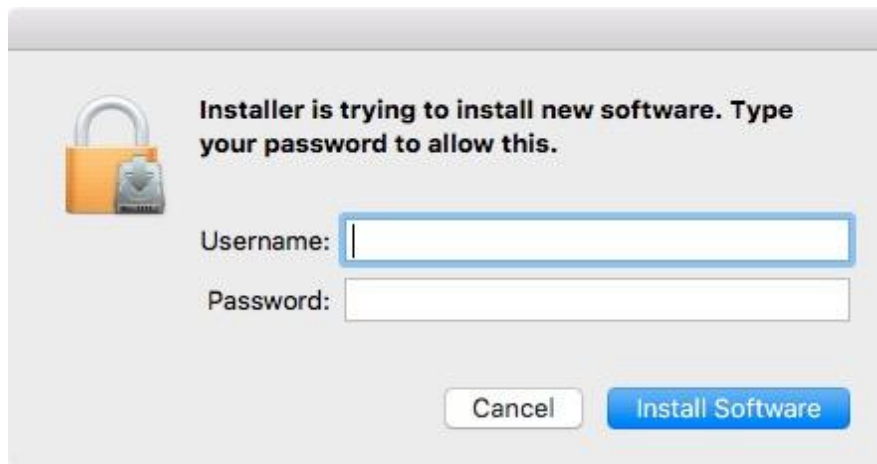
6. Wenn Sie dazu aufgefordert werden, wählen Sie den Benutzer, für den die Software installiert werden soll, und klicken auf "Continue" (Weiter).



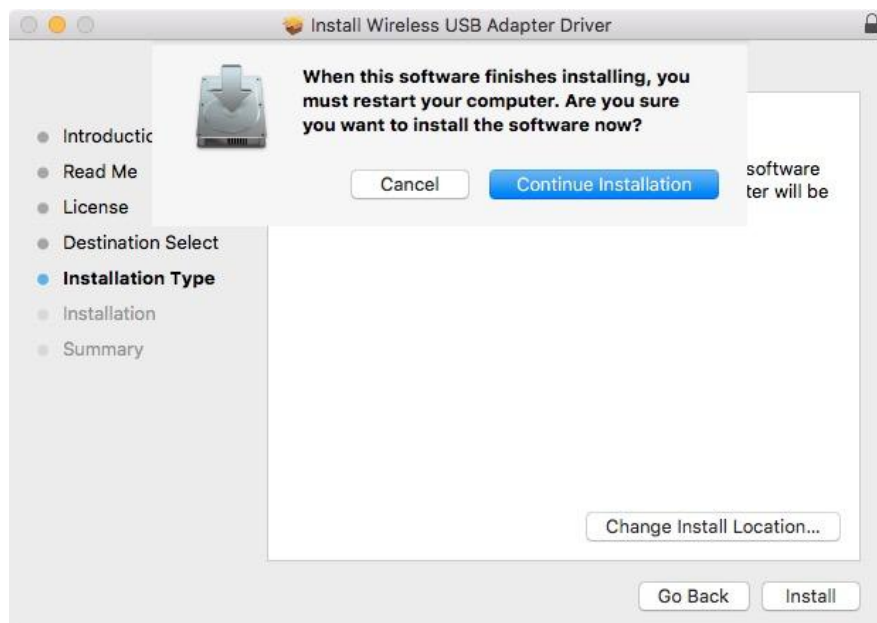
7. Klicken Sie auf "Install", um den Treiber zu installieren.



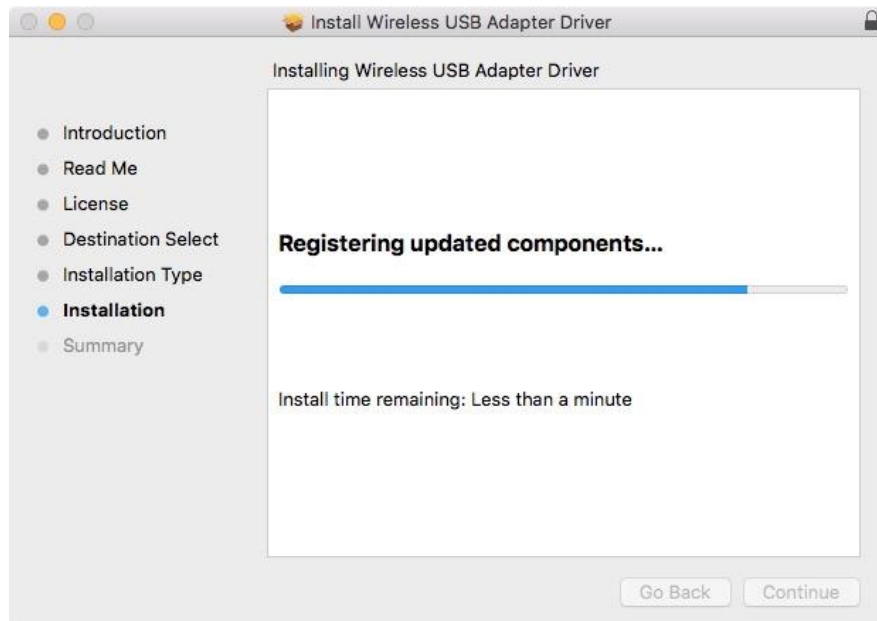
8. Es kann sein, dass Sie aufgefordert werden, Ihr System-/Administrator-Passwort einzugeben, bevor die Installation beginnen kann. Geben Sie Ihr Passwort ein und klicken auf "Install Software".



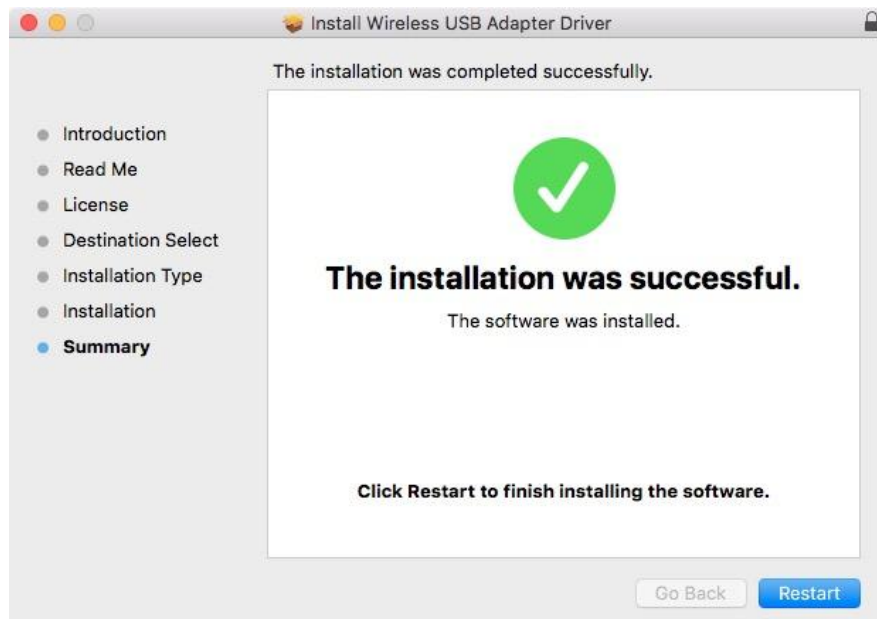
9. Sie werden aufgefordert, Ihren Computer neu zu starten, nachdem die Installation beendet ist. Klicken Sie auf "Continue Installation (Installation fortsetzen)", um fortzufahren.



10. Bitte warten Sie, während der Treiber installiert wird.



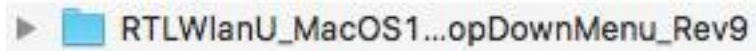
11. Wenn die Installation fertig ist, sehen Sie folgenden Bildschirm, der Sie informiert, dass die Installation erfolgreich war (The installation was successful). Klicken Sie auf "Restart (Neu starten)", um Ihren Computer neu zu starten.



12. Deaktivieren Sie dann bitte alle anderen Funkadapter, wie es in **V. Deaktivierung von Netzwerkadaptoren** beschrieben ist. Dann können Sie die Verbindung zu einem WLAN-Netzwerk herstellen, siehe **VI. VI. Benutzung des Adapters**

IV-2. Deinstallation des Treibers

1. Öffnen Sie den Ordner “RTLWLANU_MacOS..” (oder ähnlich).



2. Doppelklicken Sie auf die Datei “Uninstall.pkg” und folgen Sie den Anweisungen auf dem Bildschirm.

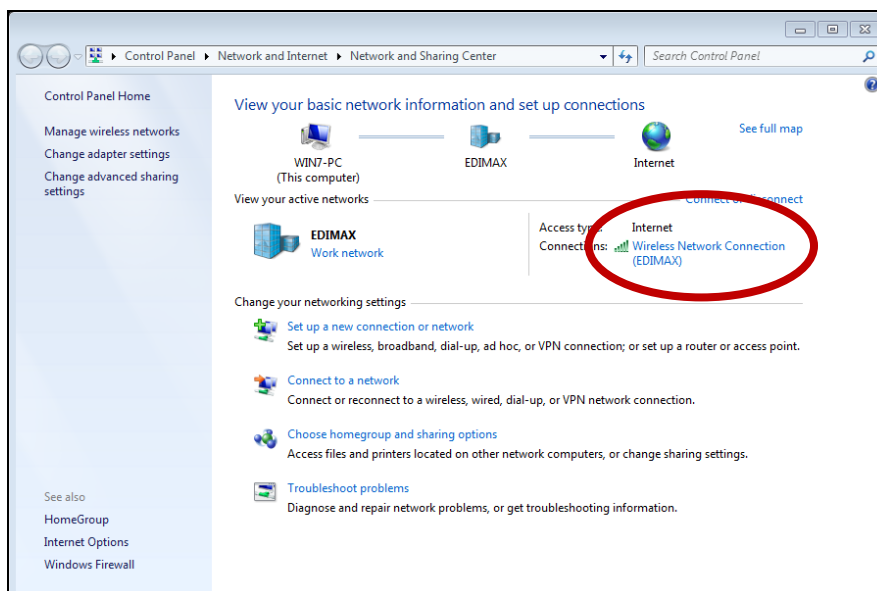


V. Deaktivierung von Netzwerkadaptern

Um zu gewährleisten, dass Ihr USB-Funkadapter richtig funktioniert, ist zu empfehlen, alle anderen vorhandenen Funknetzwerkadaptern, die auf Ihrem Computer installiert sind, zu deaktivieren. Wenn Sie sich nicht sicher sind, wie das gemacht wird, schauen Sie im Benutzerhandbuch für Ihren Computer nach, oder befolgen Sie die Anleitung unten.

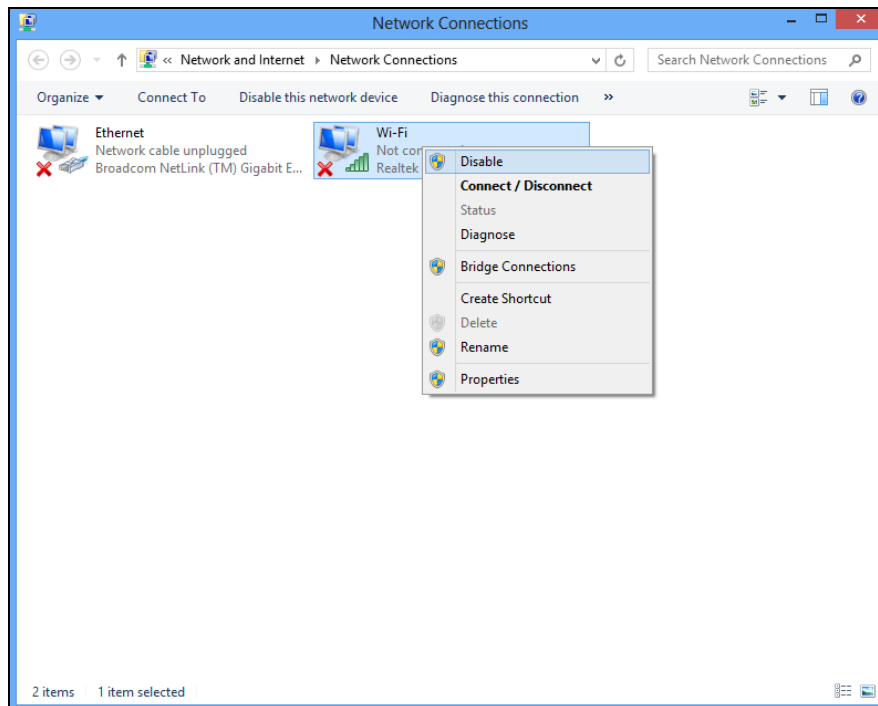
V-1. Windows 7

Gehen Sie zu **Start > Control Panel**. Klicken Sie auf **View network status and tasks > Wireless Network Connection** und klicken auf **Disable**. **Disable**.



V-2. Windows 8.1 & 10

1. Gehen Sie auf **File Explorer > Network (rechts klicken) > Properties > Change adapter settings**.
2. Klicken Sie mit rechts auf Ihren Drahtlosadapter, wählen Sie **"Properties"** und dann **"Disable"**.

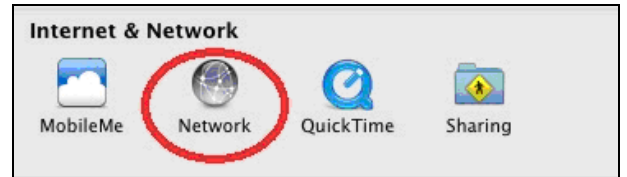


V-4. Mac

1. Wählen Sie "System Preferences" aus dem Dock.



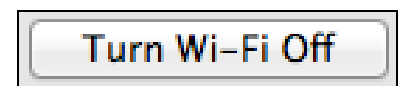
2. Wählen Sie "Network" in "System Preferences".



3. Es werden all Ihre Netzwerkverbindungen angezeigt, wie unten gezeigt wird. Wählen Sie "Wi-Fi" im linken Feld.



4. Klicken Sie auf "Turn Wi-Fi off" im Hauptfeld.



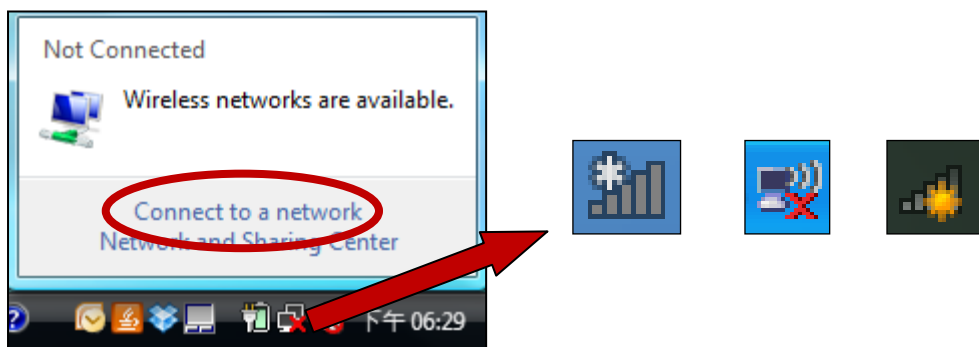
VI. Benutzung des Adapters

Nach der Installation des Treibers und falls erforderlich nach der Deaktivierung anderer Funkadapter können sich Benutzer von Windows wie gewohnt mit einem Wi-Fi-Netzwerk verbinden. Die Benutzer von Mac müssen sich dann durch das beigegefügte Dienstprogramm mit einem Wi-Fi-Netzwerk verbinden, wie es in **VI-2.** beschrieben ist. **Mac**

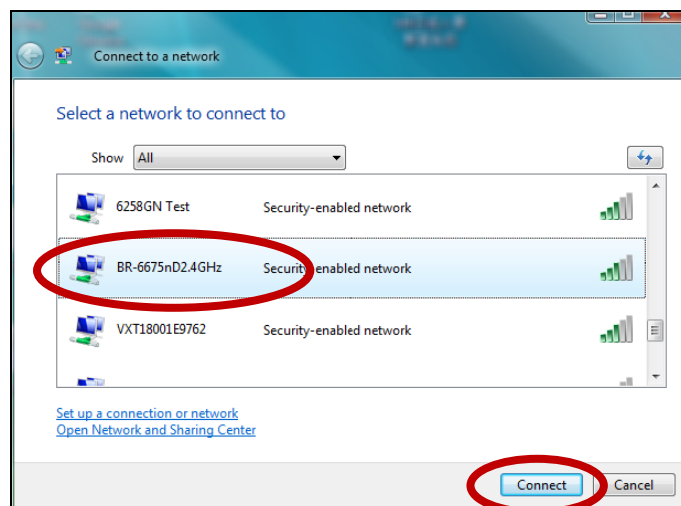
VI-1. Windows

Nachfolgend finden Sie ein Beispiel dafür, wie eine Verbindung hergestellt wird - der Prozess kann je nach Windows-Version variieren.

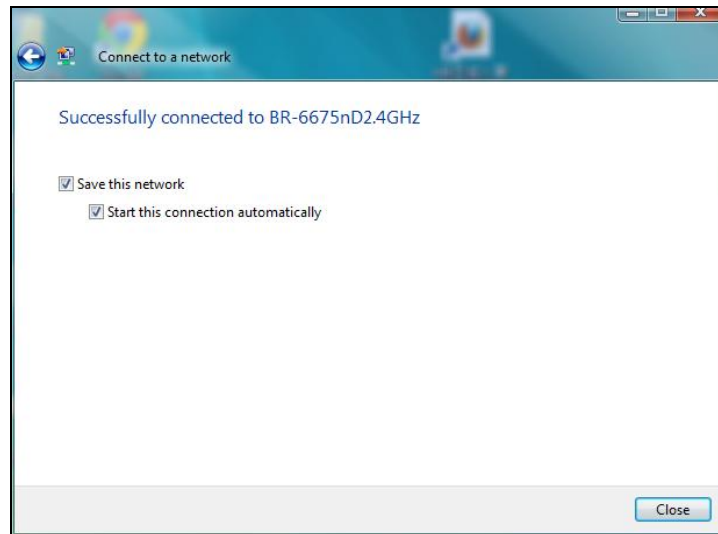
1. Klicken Sie auf das Netzwerksymbol (Beispiele unten) in der Schnellstartleiste und wählen "Connect to a network (Mit einem Netzwerk verbinden)".



2. Suchen Sie nach dem WLAN-Namen Ihres Wi-Fi-Netzwerks, und dann klicken Sie auf "Connect (Verbinden)". Wenn Sie ein Passwort für Ihr Netzwerk einrichten, werden Sie aufgefordert, es einzugeben.



3. Nachdem Sie Ihr Passwort richtig eingegeben haben, werden Sie erfolgreich mit Ihrem Wi-Fi-Netzwerk verbunden.



VI-2. Mac

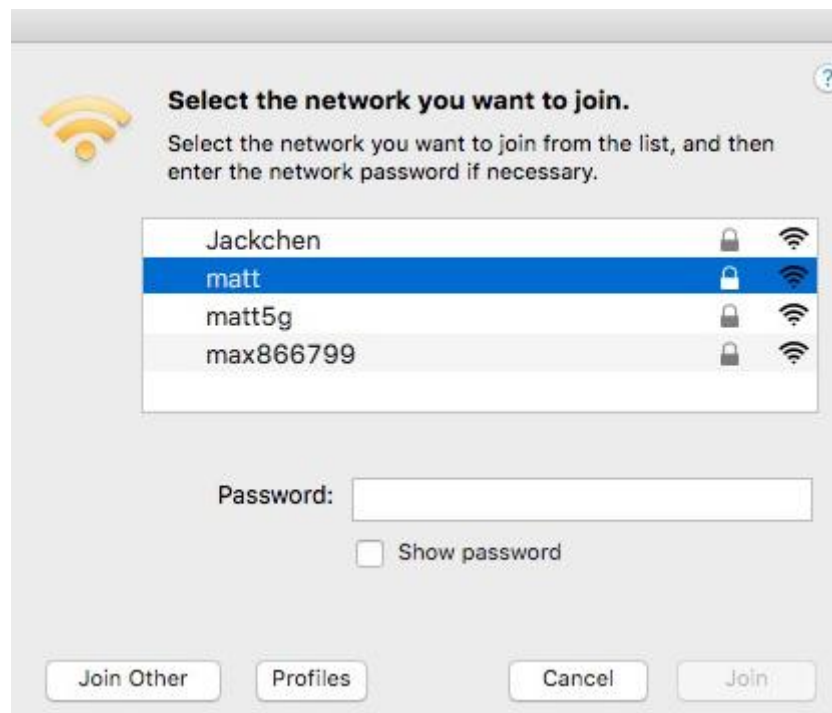
1. Klicken Sie im Menü in der oberen rechten Ecke Ihres Mac-Desktops auf das neue USB-Adapter-Symbol.



2. Die verfügbaren WLAN-Netzwerke werden angezeigt. Wählen Sie Ihr WLAN-Netzwerk wie gewohnt aus.



3. Geben Sie das Passwort (Netzwerkschlüssel) für das WLAN-Netzwerk ein und klicken Sie auf “Join (Verbinden)”.



4. Nachdem Sie Ihr Passwort eingegeben haben, werden Sie erfolgreich mit Ihrem Wi-Fi-Netzwerk verbunden. Sie können die anderen Elemente im Menü benutzen, um Ihren USB-Adapter ein-/auszuschalten, eine Verbindung zu einem weiteren Netzwerk herzustellen (SSID-Name manuell eingeben), die WPS-PIN anzuzeigen oder um den WPS-Drucktastenmodus zu aktivieren.



WPS (Wi-Fi geschützte Einrichtung) ist eine einfache Alternativmethode, um Verbindungen zwischen WPS-fähigen Geräten herzustellen. Die meisten modernen WLAN-Geräte verfügen über eine eingebaute WPS-Taste, die WPS auf dem Gerät aktiviert. Wenn WPS in der richtigen Art und Weise und zum richtigen Zeitpunkt für zwei kompatible Geräte aktiviert wird, stellen sie automatisch eine Verbindung zueinander her.

WPS kann über das WLAN-Dienstprogramm aktiviert werden, was den gleichen Effekt hat wie das physische Drücken der WPS-Taste (als "PBC" oder "Push Button Configuration" bezeichnet).

PIN-Code WPS ist eine zusätzliche Variation von WPS, die von der Web-Benutzerschnittstelle eines Geräts aktiviert werden kann, und nutzt zur Identifizierung und Verifizierung die PIN-Codes der beiden Geräte.

COPYRIGHT

Copyright © Edimax Technology Co., Ltd. all rights reserved. No part of this publication may be reproduced, transmitted, transcribed, stored in a retrieval system, or translated into any language or computer language, in any form or by any means, electronic, mechanical, magnetic, optical, chemical, manual or otherwise, without the prior written permission from Edimax Technology Co., Ltd.

Edimax Technology Co., Ltd. makes no representations or warranties, either expressed or implied, with respect to the contents hereof and specifically disclaims any warranties, merchantability, or fitness for any particular purpose. Any software described in this manual is sold or licensed as is. Should the programs prove defective following their purchase, the buyer (and not this company, its distributor, or its dealer) assumes the entire cost of all necessary servicing, repair, and any incidental or consequential damages resulting from any defect in the software. Edimax Technology Co., Ltd. reserves the right to revise this publication and to make changes from time to time in the contents hereof without the obligation to notify any person of such revision or changes.

The product you have purchased and the setup screen may appear slightly different from those shown in this QIG. The software and specifications are subject to change without notice. Please visit our website www.edimax.com for updates. All brand and product names mentioned in this manual are trademarks and/or registered trademarks of their respective holders.

Federal Communication Commission Interference Statement

This equipment has been tested and found to comply with the limits for a Class B digital device, pursuant to Part 15 of FCC Rules. These limits are designed to provide reasonable protection against harmful interference in a residential installation. This equipment generates, uses, and can radiate radio frequency energy and, if not installed and used in accordance with the instructions, may cause harmful interference to radio communications. However, there is no guarantee that interference will not occur in a particular installation. If this equipment does cause harmful interference to radio or television reception, which can be determined by turning the equipment off and on, the user is encouraged to try to correct the interference by one or more of the following measures:

1. Reorient or relocate the receiving antenna.
2. Increase the separation between the equipment and receiver.
3. Connect the equipment into an outlet on a circuit different from that to which the receiver is connected.
4. Consult the dealer or an experienced radio technician for help.

FCC Caution

This device and its antenna must not be co-located or operating in conjunction with any other antenna or transmitter. This device complies with Part 15 of the FCC Rules. Operation is subject to the following two conditions: (1) this device may not cause harmful interference, and (2) this device must accept any interference received, including interference that may cause undesired operation. Any changes or modifications not expressly approved by the party responsible for compliance could void the authority to operate equipment.

Federal Communications Commission (FCC) Radiation Exposure Statement

This equipment complies with FCC RF radiation exposure limits set forth for an uncontrolled environment. This device was tested for typical lap held operations with the device contacted directly to the human body to the back side of the notebook computer. To maintain compliance with FCC RF exposure compliance requirements, avoid direct contact to the transmitting antenna during transmitting.

Federal Communications Commission (FCC) RF Exposure Requirements

This EUT is compliance with SAR for general population/uncontrolled exposure limits in ANSI/IEEE C95.1-1999 and had been tested in accordance with the measurement methods and procedures specified in OET Bulletin 65 Supplement C. The equipment version marketed in US is restricted to usage of the channels 1-11 only. This equipment is restricted to *indoor* use when operated in the 5.15 to 5.25 GHz frequency range.

R&TTE Compliance Statement

This equipment complies with all the requirements of DIRECTIVE 1999/5/EC OF THE EUROPEAN PARLIAMENT AND THE COUNCIL of March 9, 1999 on radio equipment and telecommunication terminal equipment and the mutual recognition of their conformity (R&TTE). The R&TTE Directive repeals and replaces in the directive 98/13/EEC (Telecommunications Terminal Equipment and Satellite Earth Station Equipment) As of April 8, 2000.

Safety

This equipment is designed with the utmost care for the safety of those who install and use it. However, special attention must be paid to the dangers of electric shock and static electricity when working with electrical equipment. All guidelines of this and of the computer manufacture must therefore be allowed at all times to ensure the safe use of the equipment.

EU Countries Intended for Use

The ETSI version of this device is intended for home and office use in Austria, Belgium, Bulgaria, Cyprus, Czech, Denmark, Estonia, Finland, France, Germany, Greece, Hungary, Ireland, Italy, Latvia, Lithuania, Luxembourg, Malta, Netherlands, Poland, Portugal, Romania, Slovakia, Slovenia, Spain, Sweden, Turkey, and United Kingdom. The ETSI version of this device is also authorized for use in EFTA member states: Iceland, Liechtenstein, Norway, and Switzerland.

EU Countries Not Intended for Use

None

EU Declaration of Conformity

- English:** This equipment is in compliance with the essential requirements and other relevant provisions of Directive 1999/5/EC, 2009/125/EC.
- Français:** Cet équipement est conforme aux exigences essentielles et autres dispositions de la directive 1999/5/CE, 2009/125/CE.
- Čeština:** Toto zařízení je v souladu se základními požadavky a ostatními příslušnými ustanoveními směrnic 1999/5/ES, 2009/125/ES.
- Polski:** Urządzenie jest zgodne z ogólnymi wymaganiami oraz szczególnymi warunkami określonymi Dyrektywą UE 1999/5/EC, 2009/125/EC.
- Română:** Acest echipament este în conformitate cu cerințele esențiale și alte prevederi relevante ale Directivei 1999/5/CE, 2009/125/CE.
- Русский:** Это оборудование соответствует основным требованиям и положениям Директивы 1999/5/EC, 2009/125/EC.
- Magyar:** Ez a berendezés megfelel az alapvető követelményeknek és más vonatkozó irányelveknek (1999/5/EK, 2009/125/EC).
- Türkçe:** Bu cihaz 1999/5/EC, 2009/125/EC direktifleri zorunlu istekler ve diğer hükümlerle ile uyumludur.
- Українська:** Обладнання відповідає вимогам і умовам директиви 1999/5/EC, 2009/125/EC.
- Slovenčina:** Toto zariadenie spĺňa základné požiadavky a ďalšie príslušné ustanovenia smerníc 1999/5/ES, 2009/125/ES.
- Deutsch:** Dieses Gerät erfüllt die Voraussetzungen gemäß den Richtlinien 1999/5/EC, 2009/125/EC.
- Español:** El presente equipo cumple los requisitos esenciales de la Directiva 1999/5/EC, 2009/125/EC.
- Italiano:** Questo apparecchio è conforme ai requisiti essenziali e alle altre disposizioni applicabili della Direttiva 1999/5/CE, 2009/125/CE.
- Nederlands:** Dit apparaat voldoet aan de essentiële eisen en andere van toepassing zijnde bepalingen van richtlijn 1999/5/EC, 2009/125/EC.
- Português:** Este equipamento cumpre os requisitos essenciais da Directiva 1999/5/EC, 2009/125/EC.
- Norsk:** Dette utstyret er i samsvar med de viktigste kravene og andre relevante regler i Direktiv 1999/5/EC, 2009/125/EC.
- Svenska:** Denna utrustning är i överensstämmelse med de väsentliga kraven och övriga relevanta bestämmelser i direktiv 1999/5/EG, 2009/125/EG.
- Dansk:** Dette udstyr er i overensstemmelse med de væsentligste krav og andre relevante forordninger i direktiv 1999/5/EC, 2009/125/EC.
- Suomi:** Tämä laite täyttää direktiivien 1999/5/EY, 2009/125/EY oleelliset vaatimukset ja muut asiaankuuluvat määräykset.

FOR USE IN



WEEE Directive & Product Disposal



At the end of its serviceable life, this product should not be treated as household or general waste. It should be handed over to the applicable collection point for the recycling of electrical and electronic equipment, or returned to the supplier for disposal.

Declaration of Conformity

We, Edimax Technology Co., Ltd., declare under our sole responsibility, that the equipment described below complies with the requirements of the European R&TTE directives.

Equipment: AC1200 Wi-Fi Dual-Band USB Adapter
Model No.: EW-7822ULC/EW-7822UTC

The following European standards for essential requirements have been followed:

Directives 1999/5/EC

Spectrum : ETSI EN 300 328 V1.9.1 (2015-02)
ETSI EN 301 893 V1.8.1 (2015-03)
EMC : EN 301 489-1 V1.9.2 (2011-09)
EN 301 489-17 V2.2.1 (2012-09)
Safety (LVD) : IEC 60950-1:2005 (2nd Edition)+Am 1:2009+Am 2:2013
EN 60950-1:2006+A11:2009+A1:2010+A12:2011+A2:2013

Recommendation 99/519/EC

EMF : EN 62311:2008

Directives 2006/95/EC

Safety (LVD) : IEC 60950-1:2005 (2nd Edition)+Am 1:2009+Am 2:2013
EN 60950-1:2006+A11:2009+A1:2010+A12:2011+A2:2013

Edimax Technology Europe B.V.
Fijenhof 2,
5652 AE Eindhoven,
The Netherlands

a company of :
Edimax Technology Co., Ltd.
No. 278, Xinhua 1st Rd.,
Neihu Dist., Taipei City,
Taiwan

Signature:

Printed Name: Vivian Ma
Title: Director
Edimax Technology Europe B.V.



Date of Signature: December, 2016

Signature:

Printed Name: Albert Chang

Title: Director
Edimax Technology Co., Ltd.



ΣDIMAX
NETWORKING PEOPLE TOGETHER