



# HSB 70 Soundbar

ARC Unterstützung, Bluetooth® Funktion und MP3-Wiedergabe über USB 2.0 Anschluss

## KURZANLEITUNG

<b>28"</b> 70 CM	<b>2.0</b> STEREO	<b>60</b> WATT	<b>ARC</b> FUNCTION	<b>USB</b> MEDIAPLAY	<b>BLUETOOTH</b>
---------------------	----------------------	-------------------	------------------------	-------------------------	------------------

Vielen Dank für den Kauf unserer XORO HSB 70 Soundbar. Diese Kurzanleitung gibt Ihnen einen Überblick über die zahlreichen Anschlussmöglichkeiten und über die Funktionen des Gerätes.

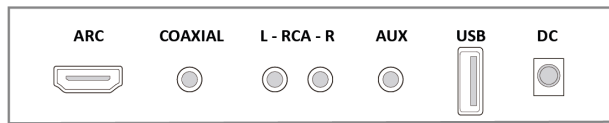
Weitere Informationen zu dem Gerät sowie die Konformitätserklärung finden Sie auf unserer Webseite [www.xoro.de](http://www.xoro.de).

**Kontakt mit dem Xoro-Kundendienst aufnehmen:**  
 Telefon: +49 4161 800 24 24 (Mo-Fr: 11 -17:00 Uhr)  
 eMail: [support@ersservice.de](mailto:support@ersservice.de)  
 ERS GmbH Elektronik Repair Service  
 Weidegrund 3  
 21614 Buxtehude / Germany

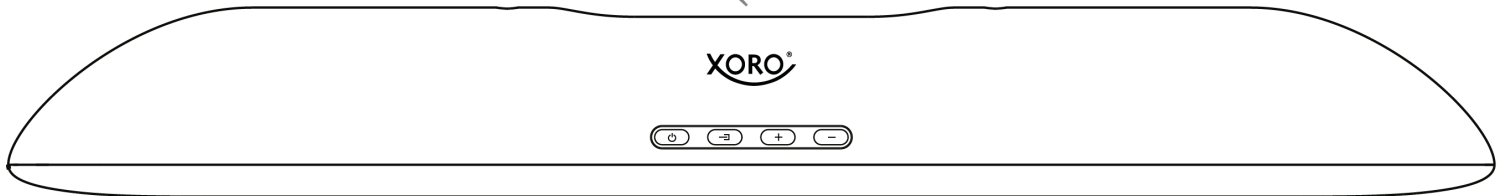
- Lieferumfang:**
- XORO HSB 70 Soundbar
  - Kurzanleitung
  - Steckernetzteil
  - Wandhalterungen
  - Bohrschablone
  - Fernbedienung
  - Batterien
  - Audiokabel

### Rückseite / Anschlüsse

	<b>ARC</b>	Anschluss für die ARC Funktion*		
	<b>COAXIAL</b>	Anschluss für digitales Audiosignal ( <u>nur</u> PCM Modus wird unterstützt)**		
	<b>L - RCA - R</b>	Anschluss für analoges Audiosignal (Chinch / Stereo)		
	<b>AUX</b>	Anschluss für analoges Audiosignal (3,5mm Klinkenstecker / Stereo)		
	<b>USB</b>	Anschluss für USB 2.0 Datenträger		
	<b>DC</b>	Anschluss für das mitgeliefertes Steckernetzteil (DC 19V/1.89A)		

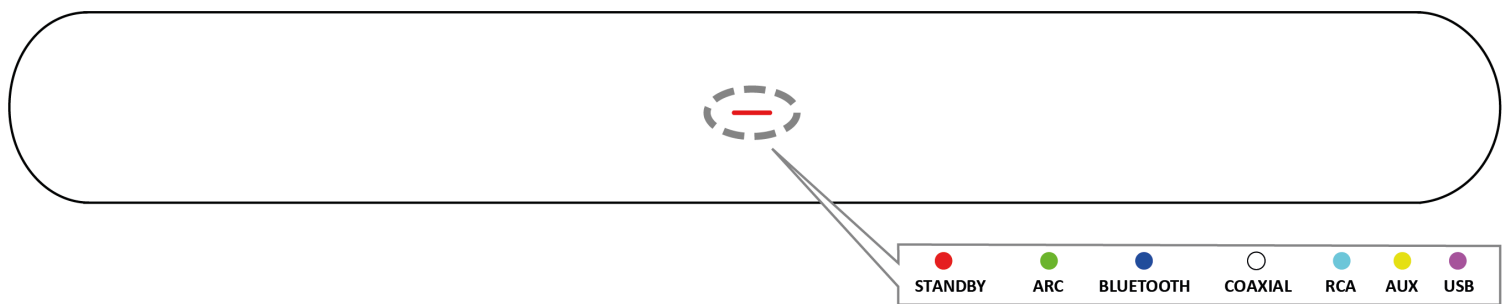


\* Die ARC Funktion muss vom Quellgerät unterstützt und /oder ggf. manuell aktiviert werden  
 \*\* Stellen Sie sicher, dass der digitale Audioausgang der Quelle auf „PCM“ (Stereo) eingestellt ist



### Oberseite / Nahbedienung

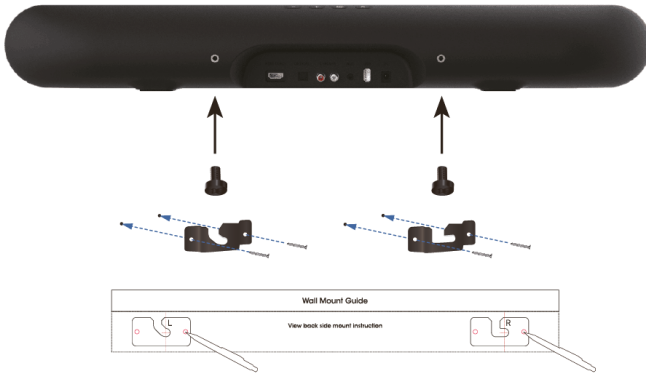
	Schaltet das Gerät ein bzw. durch langes Drücken der Taste in den StandBy Modus
	Mehrmaliges Drücken wechselt den Betriebsmodus (Eingangsquelle) des Gerätes. Durch langes Drücken der Taste werden Soundeinstellungen zurückgesetzt (Flat)
	Erhöht die Lautstärke (Status LED auf der Frontseite blinkt beim Erreichen der maximalen Lautstärke)
	Verringert die Lautstärke (Status LED auf der Frontseite blinkt beim Erreichen der minimalen Lautstärke)



### Status LED

Anhand der Farbe der Status LED auf der Frontseite des Gerätes (hinter der Stoffbespannung), kann man den aktuellen Betriebsmodus (Eingangsquelle) ablesen.

## Wandhalterung



Das Gerät bietet die Möglichkeit der Wandmontage. Schrauben Sie die mitgelieferten Zwischenstücke an die Rückseite des Gerätes.

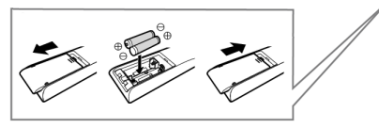
Die Wandhalterungen lassen sich einfach mit der beigelegten Bohrschablone an der Wand befestigen. Die Soundbar wird abschließend einfach in die an der Wand montierten Halterungen eingesetzt.

## Einlegen der Batterien

Öffnen Sie das Batteriefach auf der unteren Rückseite der Fernbedienung und legen Sie zwei AAA Batterien in das Fach ein. Achten Sie bitte beim Einlegen der Batterie auf die richtige Polarität (+/-). Schieben Sie die Batteriekappe anschließend wieder zu.

### Hinweis:

Entfernen und erneuern Sie alte Batterien. Diese könnten auslaufen und die Fernbedienung beschädigen. Entfernen Sie die Batterien aus der Fernbedienung, wenn Sie das Gerät eine längere Zeit nicht benutzen. Austretende Batterieflüssigkeit mit einem Tuch entfernen. Vermeiden Sie den Hautkontakt mit der Flüssigkeit. Bei Haut-/Augenkontakt die Haut/Augen auswaschen oder einen Arzt aufsuchen.



## Fernbedienung



## Funktionen

### Analoge Audioeingänge

Das Gerät bietet die Möglichkeit den Ton des Quellgerätes über die analogen Anschlüsse RCA (Stereo Chinch) und AUX (3,5mm Klinkenstecker) wiederzugeben. Bitte beachten Sie, dass Sie bei Benutzung der Soundbar möglicherweise den Ton auf dem Quellgerät deaktivieren müssen, damit keine Echos entstehen.

### Digitaler Audioeingang

Das Gerät bietet die Möglichkeit den Ton des Quellgerätes über den digitalen koaxialen Eingang (SPDIF / Coaxial) wiederzugeben. Stellen Sie sicher, dass der digitale Audioausgang des Quellgerätes auf „PCM“ (Stereo) eingestellt ist, da die Soundbar keinen Mehrkanalton wiedergeben kann.

### ARC (Audio-Rückkanal)

Hinter der Abkürzung ARC verbirgt sich der Audio Return Channel, der „Audio-Rückkanal“. ARC wird seit der HDMI-Version 1.4 und von nahezu jedem Fernseher unterstützt. Er macht den Anschluss einer Soundbar an den Fernseher noch einfacher. Dank ARC kann ein Gerät Audiosignale von einem Zuspielder sowohl empfangen als auch über dasselbe Kabel wieder zurücksenden. Ebenso kann die Soundbar automatisch mit dem Fernseher aus/ein geschaltet werden und benötigt damit keine separate Fernbedienung mehr. Bitte schauen Sie in die Bedienungsanleitung ihres Fernsehers nach, wie Sie in den Einstellungen die HDMI ARC Funktion bzw. die HDMI CEC Funktionen dort aktivieren können. Stellen Sie außerdem sicher, dass der digitale Audioausgang des Fernsehers auf „PCM“ (Stereo) eingestellt ist, da die Soundbar keinen Mehrkanalton wiedergeben kann.

### Bluetooth Lautsprecher

Sie können das Gerät als Bluetooth Lautsprecher verwenden, um bspw. Musik von Ihrem Smartphone oder Tablet zu hören. Wechseln Sie dazu in den Bluetooth Betriebsmodus (Dunkelblau), entweder am Gerät oder mit der Fernbedienung. Es kann jeweils nur 1 Gerät mit der Soundbar verbunden sein, welches sich im Umkreis von 10 Metern befinden muss.

Öffnen Sie die Bluetooth Funktion auf dem Quellgerät und wählen Sie „XORO HSD 70“ aus der Geräteliste aus. Für die Kopplung wird kein Pin benötigt. Sobald die Kopplung erfolgt ist, blinkt die Status LED an der Soundbar langsamer und es ertönt ein Signalton. Sie können nun den Ton des Quellgerätes über ihre Soundbar wiedergeben.

Möchten Sie das verbundene Gerät wieder aus der Soundbar entfernen, halten sie die **BT** Taste der Fernbedienung 3-5 Sekunden lang gedrückt. Das gespeicherte Gerät wird sodann entfernt und es kann ein neues Gerät mit der Soundbar gekoppelt werden.

### USB Mediaplayer

Am USB 2.0 Anschluss des Gerätes können Sie USB 2.0 Speichergeräte anschließen, um darauf befindliche Musikdateien im WAV oder MP3 Dateiformat (max. 320 kbp/s Bitrate) abzuspielen. Die Musikdateien müssen sich idealerweise im Hauptverzeichnis (Root) des Datenträgers befinden. Die **▶/||** Taste startet bzw. pausiert die Wiedergabe. Mit den **< >** Tasten der Fernbedienung können Sie einen Titel weiter bzw. einen Titel zurück schalten. Weitere Abspielfunktionen bietet das Gerät nicht!

### Hinweise:

- USB 2.0 Speichersticks bis 32GB Größe werden sicher unterstützt. Speichergeräte mit höherer Kapazität können verwendet werden, jedoch kann die Kompatibilität nicht unter allen Umständen garantiert werden. Sollte Ihr Speichergerät nicht erkannt werden, probieren Sie bitte einen anderen Speicher.
- Unterstützt werden FAT16 / FAT32 / ExFAT und Fat64 Dateisysteme. Das NTFS Dateisystem wird nicht unterstützt!
- USB-Geräte, welche einen höheren Strom als 500mA (0.5A) benötigen, verletzen die USB 2.0 Spezifikationen und funktionieren evtl. nicht fehlerfrei zusammen mit dem Gerät. USB 3.0 Festplatten und/oder Speichersticks sind aufgrund ihrer erhöhten Stromaufnahme ggf. nicht für den USB 2.0 Anschluss geeignet!
- Sichern Sie immer alle Daten von dem Speicher, bevor Sie diesen mit dem Gerät verbinden. Wir haften im Rahmen der Gewährleistung nicht für Datenverlust!

## Recyclinginformationen

### Wiederverwertung von Elektrogeräten

Das Produkt wurde mit hochwertigen Materialien und Komponenten entwickelt und hergestellt, die recyclingfähig sind und wieder verwendet werden können. Diese durchgekreuzte Mülltonne auf dem Produkt oder auf der Verpackung bedeutet, dass das Produkt der Europäischen Richtlinie entspricht. Informieren Sie sich über die vor Ort geltende Bestimmungen zur separaten Entsorgung elektronischer Geräte. Beachten Sie die örtlichen Bestimmungen und entsorgen Sie keine alten Produkte mit dem normalen Hausmüll. Durch eine richtige Entsorgung alter Produkte tragen Sie zum Umweltschutz und zur Gesundheit der Menschen bei.



### Wiederverwertung von Papier und Pappe

Das Materialwiederverwertungssymbol auf dem Verpackungskarton und Benutzerhandbuch bedeutet, dass sie recyclingfähig sind. Entsorgen Sie sie nicht mit dem normalen Hausmüll.



### Wiederverwertung von Kunststoffen

Das Materialwiederverwertungssymbol auf Kunststoffteilen bedeutet, dass sie recyclingfähig sind. Entsorgen Sie sie nicht mit dem normalen Hausmüll.



### Der Grüne Punkt

Der Grüne Punkt auf Kartons bedeutet, dass die MAS Elektronik AG eine Abgabe an die Gesellschaft für Abfallvermeidung und Sekundärrohstoffgewinnung zahlt.



### Batterien

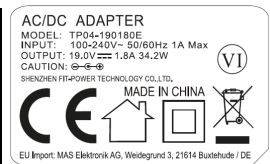
Jeder Verbraucher ist gesetzlich verpflichtet, Batterien bei einer Sammelstelle seiner Gemeinde oder im Handel abzugeben, damit sie einer umweltschonenden Entsorgung zugeführt werden können. Bitte entsorgen Sie Batterien nicht im Hausmüll.

## Konformität

Mit dem CE Zeichen erklärt Xoro, eine registrierte Handelsmarke der MAS Elektronik AG, dass dieses Produkt die grundlegenden Anforderungen und Richtlinien der europäischen Bestimmungen erfüllt. Weitere Informationen, sowie eine ausführliche EG Konformitätserklärung zum herunterladen finden Sie im Downloadbereich zu diesem Gerät auf der Internetseite der MAS Elektronik AG ([www.xoro.de](http://www.xoro.de)).



<b>Name und Anschrift des Herstellers für das verwendete Netzteil</b>	SHENZHEN FIT-POWER TECHNOLOGY CO., LTD. 201, No.7 Rifu Road, East District, baishixia community, Fuyong street, Bao'an District, Shenzhen
<b>Modellreferenz</b>	TP04-190180E
<b>Eingangsspannung / frequenz</b>	100 - 240 V / 50-60Hz
<b>Ausgangsspannung</b>	19 V / 1.8 A
<b>Ausgangsleistung</b>	34,2 Watt
<b>Durchschnittliche Effizienz im Betrieb</b>	88,6 % (230V, 50 Hz) / 87,81 % (115V, 60Hz)
<b>Stromverbrauch Stand By</b>	0,06 W (230V, 50 Hz) / 0,09 W (115V, 60 Hz)



## Sicherheitshinweise



Das Blitzsymbol im Dreieck weist den Benutzer auf gefährliche Spannungen an einigen freiliegenden Bauteilen im Inneren des Gerätes hin. Das Ausrufezeichen im Dreieck weist den Benutzer auf wichtige Bedienungs- und Wartungsanweisungen (Service) in diesem Handbuch hin, die unbedingt befolgt werden sollten. Das Gerät wurde getestet und entspricht lt. FCC Norm den Standards eines Klasse B Gerätes. Diese Standards wurden entwickelt um Interferenzen mit anderen heimischen Elektrogeräten zu vermeiden. Dieses Gerät kann Radiowellen verursachen und ist es nicht wie in der Anleitung vorgeschrieben installiert, kann es zu Störungen des Radios oder Fernsehers, zum Beispiel beim Ein- oder Ausschalten des Gerätes kommen.



### Stationäre Stromversorgung

- Das Gerät kann nur mit der auf der Rückseite beschriebenen Spannung betrieben werden. Betreiben Sie das Gerät nur mit dem mitgelieferten Netzteil. Sollten Sie die Spannung nicht kennen, fragen Sie bitte einen Elektriker.
- Um eine Überlastung zu vermeiden, betreiben Sie nicht zu viele weitere Geräte an der gleichen Steckdose.
- Für den Schutz des Gerätes während eines Gewitters oder wenn es längere Zeit unbeaufsichtigt ist, ziehen Sie bitte den Netzstecker aus der Steckdose und das Antennenkabel aus der Antennendose.
- Wenn Sie den Stecker aus der Steckdose herausziehen wollen, ziehen Sie immer am Stecker und nicht am Kabel. Das Kabel könnte ansonsten reißen.

## Betrieb und Aufstellung

- Stellen Sie das Gerät nicht auf eine instabile Fläche. Das Gerät könnte beschädigt oder Personen verletzt werden. Jegliche Befestigungen sollten nur nach den Herstellerinformationen angebracht werden oder von dem Hersteller bezogen werden.
- Dieses Gerät darf nicht in der Nähe von Feuchtigkeit und Wasser positioniert werden.
- Das Gerät muss mindestens 8 cm von der Wand entfernt aufgestellt werden. Das Gerät muss mindestens 10 cm zur Seite und mindestens 20 cm zur Decke/Regalbogen/Ablage entfernt aufgestellt werden und jederzeit gut belüftet aufgestellt sein.
- Das Gerät sollte nicht in der Nähe von Hitzequellen, wie z.B. Öfen, Heizungen positioniert werden.

Führen Sie Reparaturen **niemals** selbst durch, bitte überlassen Sie dies immer qualifiziertem Personal. Kontaktieren Sie den Reparaturdienst bei folgenden Fehlern:

- Wenn das Netzteil defekt ist.
- Wenn Gegenstände in das Gerät gefallen sind oder wenn das Gerät mit Flüssigkeiten in Berührung gekommen oder in das Gerät eingedrungen ist.
- Wenn das Gerät trotz richtiger Anwendung nicht funktioniert. Ändern Sie nur die Einstellungen, die hier beschrieben werden.
- Wenn das Gerät fallen gelassen wurde und wenn das Produkt Leistungsschwankungen aufweist.
- Verwenden Sie nur originale Ersatzteile. Falsche Ersatzteile können die Leistung und die Betriebssicherheit des Gerätes negativ beeinflussen.

## Gewährleistungsbedingungen

Sofern die Produkte im Zeitpunkt des Gefahrübergangs nicht die vereinbarte Beschaffenheit haben, ist die MAS Elektronik AG nach Ihrer Wahl zur Mangelbeseitigung oder Ersatzlieferung berechtigt. Im Falle der Mangelbeseitigung/Ersatzlieferung erwirbt die MAS Elektronik AG mit dem Ausbau/Austausch Eigentum an den ausgebauten / ausgetauschten Komponenten / Geräten. Im Rahmen der Produktion sowie zur Mangelbeseitigung / Ersatzlieferung verwendet die MAS Elektronik AG Ersatzteile oder Komponenten, die neu oder neuwertig entsprechend dem jeweils üblichen Industriestandard sind.

Die Gewährleistung für Verschleißteile (z.B. Akkus und Batterien) beträgt 6 Monate. Sofern das Gerät einen eingebauten Datenspeicher hat (Festplatte, Flash-Speicher oder ähnliches), ist der Kunde für eine Datensicherung vor Rücksendung verantwortlich. Die MAS Elektronik AG haftet nicht für Datenverluste eingesandter Kundengeräte. Die MAS Elektronik AG behält sich das Recht vor, bei eingesandten Geräten die Werkseinstellungen wiederherzustellen. Bitte notieren Sie sich daher gegebenenfalls Ihre persönlichen Einstellungen. Die MAS Elektronik AG haftet nicht für vom Kunden mit dem Gerät eingesandtes produktfremdes Zubehör (z.B. DVDs, Festplatten, Flash-Speicher, Batterien).

Die Mängelansprüche werden entsprechend der aktuellen gesetzlichen Gewährleistung erfüllt. Die Gewährleistung gilt nur in dem Land, in dem das Produkt gekauft wurde. Folgendes ist von der Gewährleistung ausgeschlossen: Schäden an der Politur, den Zubehörteilen, den Batterien, unfallbedingte Schäden, Schäden durch Missbrauch, Schmutz, Wasser, Batterieauslauf, Fälschung.

Außerdem ausgeschlossen sind Schäden durch Reparaturarbeiten unautorisierter Agenturen und Schäden die durch das Aufspielen eines Firmware Upgrades entstanden sind, es sei denn, es war erforderlich, das Upgrade zu installieren, um zugesicherte Eigenschaften überhaupt erst zu ermöglichen.

Die MAS Elektronik AG haftet nicht für Schäden durch Verlust, bei unsachgemäßem Gebrauch des Gerätes (getrennt oder mit anderen Geräten zusammen), für Verletzungen des Kunden aufgrund der Benutzung des Gerätes oder aufgrund von so genannter höherer Gewalt oder sonstigen Gründen.

Für eine ordnungsgemäße und reibungslose Abwicklung von Gewährleistungsfällen / Reparaturen benötigen Sie eine RMA-Nummer. Diese erhalten Sie im Internet unter <http://www.xoro.de/service/> oder telefonisch (s.u.)

Senden Sie bitte das Gerät originalverpackt einschließlich aller Zubehörteile mit einer Kopie der Kaufbelegs, einer Fehlerbeschreibung sowie der RMA-Nummer (bitte auf dem Paket gut sichtbar notieren!) an u.g. Adresse.

## Kontakt mit dem Xoro-Kundendienst aufnehmen:

Per Telefon: +49 4161 800 24 24 (Mo-Fr: 11 -17:00 Uhr)  
Per eMail: [support@ersservice.de](mailto:support@ersservice.de)

ERS GmbH Elektronik Repair Service  
Weidegrund 3  
21614 Buxtehude / Niedersachsen  
Germany